


เอกสารแนบที่ 21 ระเบียบปฏิบัติงาน เรื่อง การเตรียมพร้อม
และตอบสนองในภาวะฉุกเฉิน

 3005-90-P-02	ระเบียบปฏิบัติงาน	แก้ไขครั้งที่ 02
	เรื่อง การเตรียมพร้อมและตอบสนองในภาวะฉุกเฉิน	วันที่บังคับใช้ 26/ส.ค./2562
	Emergency response plan	หน้า 1 จาก 23

ระเบียบปฏิบัติงาน


เรื่อง

“การเตรียมพร้อมและตอบสนองในภาวะฉุกเฉิน”

“Emergency response plan”

ผู้จัดทำ	ผู้ทบทวน	ผู้อนุมัติ
<div style="background-color: #cccccc; height: 60px; width: 100%;"></div>		
วันที่.....21.....08.....62....	วันที่.....21.....08.....62....	วันที่.....21.....08.....62....
Shift Supervisor	Operational Excellence Manager	Plant Manager

“เอกสารนี้เป็นเอกสารใช้ภายในหน่วยงานของบริษัท เอสเอสยูที จำกัด เท่านั้น
หากมีการพิมพ์เอกสารจะถือว่าเอกสารนั้นเป็นเอกสารไม่ควบคุม”

 3005-90-P-02	ระเบียบปฏิบัติงาน	แก้ไขครั้งที่ 02
	เรื่อง การเตรียมพร้อมและตอบสนองในภาวะฉุกเฉิน	วันที่บังคับใช้ 26/ส.ค./2562
	Emergency response plan	หน้า 3 จาก 23

1. วัตถุประสงค์ : (Purpose)

วิธีปฏิบัติงานฉบับนี้เตรียมไว้เพื่ออธิบาย ขั้นตอนการเตรียมพร้อมรับและการตอบสนองในภาวะฉุกเฉิน ให้เป็นไปตามข้อกำหนด

- 1.1. เตรียมความพร้อมของอุปกรณ์ความปลอดภัยให้อยู่ในสภาพที่พร้อมใช้งาน
- 1.2. เตรียมความพร้อมกรณีเกิดเหตุฉุกเฉิน พนักงานสามารถปฏิบัติได้อย่างถูกต้อง
- 1.3. เพื่อป้องกันและควบคุมความสูญเสียที่จะเกิดกับบริษัทและพนักงาน
- 1.4. เพื่อเป็นแนวทางในการตอบโต้ภาวะฉุกเฉิน กรณีเกิดเหตุฉุกเฉินต่างๆ
- 1.5. พื้นที่พื้นที่เกิดเหตุฉุกเฉิน ให้กลับสู่สภาวะปกติเพื่อใช้ในการปฏิบัติงาน

2. ขอบเขต : (Scope)

- วิธีปฏิบัติงานนี้ ใช้ใน บริษัท เอสเอสยูที จำกัด เท่านั้น

3. คำจำกัดความ : (Definitions)

บริษัทฯ หมายถึง บริษัท เอสเอสยูที จำกัด

พนักงาน หมายถึง พนักงานของ บริษัท เอสเอสยูที จำกัด

Plant Manager หมายถึง ผู้จัดการโรงไฟฟ้า เอสเอสยูที

OE Manager หมายถึง ผู้จัดการฝ่ายพัฒนาประสิทธิภาพ

OP Manager หมายถึง ผู้จัดการส่วนงานเดินเครื่อง

MM Manager หมายถึง ผู้จัดการส่วนงานซ่อมบำรุง

HSE หมายถึง เจ้าหน้าที่อาชีวอนามัย ความปลอดภัย และสิ่งแวดล้อม

Shift Supervisor หมายถึง หัวหน้ากะ ส่วนงานเดินเครื่อง

CRO Shift หมายถึง พนักงานส่วนงานเดินเครื่องประจำห้องควบคุม

FO Shift หมายถึง พนักงานส่วนงานเดินเครื่องฝ่ายปฏิบัติการ

Shift Supervisor Day หมายถึง หัวหน้ากะกลางวัน ส่วนงานเดินเครื่อง

CRO Day หมายถึง พนักงานส่วนงานเดินเครื่องประจำห้องควบคุมกะกลางวัน

FO Day หมายถึง พนักงานส่วนงานเดินเครื่องฝ่ายปฏิบัติการกะกลางวัน

Helper OPT หมายถึง ผู้ช่วยส่วนงานเดินเครื่อง

Chemist หมายถึง นักเคมี

ME Lead หมายถึง หัวหน้าส่วนงานซ่อมบำรุงเครื่องกล

ME หมายถึง พนักงานส่วนงานซ่อมบำรุงเครื่องกล

Helper ME หมายถึง ผู้ช่วยส่วนงานซ่อมบำรุงเครื่องกล

EE Lead หมายถึง หัวหน้าส่วนงานซ่อมบำรุงไฟฟ้า


EE หมายถึง พนักงานส่วนงานซ่อมบำรุงไฟฟ้า

Helper EE หมายถึง ผู้ช่วยส่วนงานซ่อมบำรุงไฟฟ้า

C&I Lead หมายถึง หัวหน้าส่วนงานควบคุมเครื่องมือวัด

“เอกสารนี้เป็นเอกสารใช้ภายในหน่วยงานของบริษัท เอสเอสยูที จำกัด เท่านั้น

หากมีการพิมพ์เอกสารจะถือว่าเอกสารนั้นเป็นเอกสารไม่ควบคุม”

 3005-90-P-02	ระเบียบปฏิบัติงาน	แก้ไขครั้งที่ 02
	เรื่อง การเตรียมพร้อมและตอบสนองในภาวะฉุกเฉิน	วันที่บังคับใช้ 26/ต.ค./2562
	Emergency response plan	หน้า 4 จาก 23

C&I	หมายถึง พนักงานควบคุมเครื่องมือวัด
Helper C&I	หมายถึง ผู้ช่วยส่วนงานควบคุมเครื่องมือวัด
Driver	หมายถึง พนักงานขับรถ
รปภ.	หมายถึง เจ้าหน้าที่รักษาความปลอดภัย

4. ระเบียบการปฏิบัติงาน : (Work Procedure)

4.1. ผู้ปฏิบัติ

4.1.1 คณะกรรมการความปลอดภัย อาชีวอนามัยและสภาพแวดล้อมในการทำงาน มีหน้าที่จัดทำแผนฉุกเฉิน และรับผิดชอบเรื่องการอบรมและฝึกซ้อมแผนฉุกเฉิน

4.1.2 ผู้จัดการส่วนงานเจ้าหน้าที่ ส่วนงานสิ่งแวดล้อม อาชีวอนามัยและความปลอดภัยมีหน้าที่ทบทวนระเบียบปฏิบัติงาน การเตรียมพร้อมและตอบสนองในภาวะฉุกเฉิน

4.1.3 พนักงานทุกคนในโรงไฟฟ้า ปฏิบัติตามที่กำหนดในแผนฉุกเฉิน

4.2. อุปกรณ์ป้องกันส่วนบุคคล (PPE)

4.2.1 ชุดดับเพลิง ประกอบไปด้วย หมวกดับเพลิงและ ผ้าคลุมศีรษะแบบเต็มหน้า, ถุงมือดับเพลิง, รองเท้าดับเพลิง, เสื้อ และ กางเกงดับเพลิง

4.2.2 อุปกรณ์ช่วยหายใจ (Self-Contained Breathing Apparatus, SCBA)

4.2.3 ชุดป้องกันสารเคมีประกอบด้วย เสื้อกันสารเคมีชนิด PVC, รองเท้ากันสารเคมี, ถุงมือยาง, อุปกรณ์ป้องกันระบบหายใจ

4.3. ขั้นตอนการปฏิบัติงาน

แผนป้องกันและระงับเหตุฉุกเฉิน ประกอบไปด้วย แผนที่ใช้ดำเนินการในภาวะต่างกัันดังนี้

4.3.1 แผนก่อนเกิดเหตุฉุกเฉิน ประกอบด้วย

- แผนรณรงค์ป้องกัน
- แผนการอบรม
- แผนการตรวจตรา


4.3.2 แผนขณะเกิดเหตุฉุกเฉิน ประกอบด้วย

- แผนอพยพ
- แผนฉุกเฉินเพลิงไหม้
- แผนฉุกเฉินสารเคมีรั่วไหล
- แผนฉุกเฉินก๊าซธรรมชาติรั่วไหล
- แผนฉุกเฉินน้ำมันใช้สำหรับการควบคุมและหล่อลื่นรั่วไหล

4.3.3 แผนหลังเกิดเหตุฉุกเฉิน ประกอบด้วย

- แผนบรรเทาทุกข์
- แผนฟื้นฟูหลังเหตุการณ์สงบ

"เอกสารนี้เป็นเอกสารใช้ภายในหน่วยงานของบริษัท เอสเอสยูที จำกัด เท่านั้น
หากมีการพิมพ์เอกสารจะถือว่าเอกสารนั้นเป็นเอกสารไม่ควบคุม"

 3005-90-P-02	ระเบียบปฏิบัติงาน	แก้ไขครั้งที่ 02
	เรื่อง การเตรียมพร้อมและตอบสนองในภาวะฉุกเฉิน	วันที่บังคับใช้ 26/ส.ค./2562
	Emergency response plan	หน้า 5 จาก 23

แผนก่อนเกิดเหตุฉุกเฉิน

-แผนรณรงค์ป้องกัน


เพื่อเป็นการป้องกันการเกิดเหตุฉุกเฉิน บริษัท เอสเอสยูที จำกัด เพื่อสร้างความมั่นใจและส่งเสริม ในการป้องกันเหตุฉุกเฉินที่เกิดขึ้น ในทุกระดับของพนักงานในแผนรณรงค์ป้องกัน ควรกำหนดผู้รับผิดชอบ ระยะเวลาดำเนินการ งบประมาณ โดยให้ผู้จัดการส่วน/เจ้าหน้าที่สิ่งแวดล้อมอาชีวอนามัยและความปลอดภัย เป็นผู้รับผิดชอบในการจัดทำแผนประจำปี กิจกรรมรณรงค์ป้องกันเหตุฉุกเฉิน เสนอต่อ คณะกรรมการความปลอดภัยอาชีวอนามัยและสภาพแวดล้อมในการทำงาน พิจารณาและประกาศให้ทราบ โดยทั่วทั้งบริษัทภายในเดือน มีนาคม ของทุกปี โดยเฉพาะในการซ้อมแผนฉุกเฉินจะต้องมีการประเมินผลการซ้อมด้วยทุกครั้ง

-แผนตรวจตรา

การสำรวจความเสี่ยงและตรวจตราพื้นที่โรงไฟฟ้า เพื่อเฝ้าระวังป้องกันและขจัดต้นเหตุของการเกิดอันตรายและเหตุฉุกเฉินต่างๆ เช่น เพลิงไหม้ สถานที่เก็บสารเคมี เชื้อเพลิง การกำหนดบุคคลและพื้นที่รับผิดชอบในการตรวจสอบความถี่หาสิ่งผิดปกติไว้ดังนี้

สถานที่/อุปกรณ์	ผู้รับผิดชอบ	กำหนดเวลาตรวจ	กำหนดเวลารายงาน	บันทึก/หมายเหตุ
Chemical Storage Tank	ส่วนงานเดินเครื่อง	ตลอดเวลา	ตลอดเวลา	รายงานทันทีกับหัวหน้ากะ
Water Treatment Plant	ส่วนงานเดินเครื่อง	ตลอดเวลา	ตลอดเวลา	รายงานทันทีกับหัวหน้ากะ
Gas Turbine 11/12,HRSG 11/12 Gas Turbine 21/22,HRSG 21/22	ส่วนงานเดินเครื่อง	ตลอดเวลา	ตลอดเวลา	รายงานทันทีกับหัวหน้ากะ
Steam Turbine 10/20	ส่วนงานเดินเครื่อง	ตลอดเวลา	ตลอดเวลา	รายงานทันทีกับหัวหน้ากะ
Warehouse	เจ้าหน้าที่คลังวัสดุ	ตลอดเวลา	ตลอดเวลา	รายงานทันทีกับผจก. บำรุงรักษา
Work Shop	เจ้าหน้าที่คลังวัสดุ	ตลอดเวลา	ตลอดเวลา	รายงานทันทีกับผจก. บำรุงรักษา
Fire Hydrant	ส่วนงานเดินเครื่อง	ทุกเดือน	ทุกเดือน	รายงานทันทีกับหัวหน้ากะ
Chemical & Oil absorbent	ส่วนงานเดินเครื่อง	ทุกเดือน	ทุกเดือน	รายงานทันทีกับหัวหน้ากะ
Portable Fire extinguisher	ส่วนงานเดินเครื่อง	ทุกเดือน	ทุกเดือน	รายงานทันทีกับหัวหน้ากะ
SCBA	ส่วนงานเดินเครื่อง	ทุกเดือน	ทุกเดือน	รายงานทันทีกับหัวหน้ากะ
Safety shower	ส่วนงานเดินเครื่อง	ทุกสัปดาห์	ทุกเดือน	รายงานทันทีกับหัวหน้ากะ
Fire cabinet	ส่วนงานเดินเครื่อง	ทุกสัปดาห์	ทุกเดือน	รายงานทันทีกับหัวหน้ากะ
Fire alarm/Gas Detector	ส่วนงานซ่อมบำรุง	ทุกเดือน	ทุกเดือน	เอกสาร Operation
Emergency light	ส่วนงานซ่อมบำรุง	ทุกเดือน	ทุกเดือน	เอกสาร Operation
พื้นที่ทั่วไปภายในโรงไฟฟ้าอาคาร	HSE	ทุกเดือน	ทุกเดือน	แจ้งรายงานต่อ คปอ.
Fire pump	ส่วนงานเดินเครื่อง และส่วนงานซ่อมบำรุง	ทุกสัปดาห์	ทุกเดือน	เอกสาร Operation

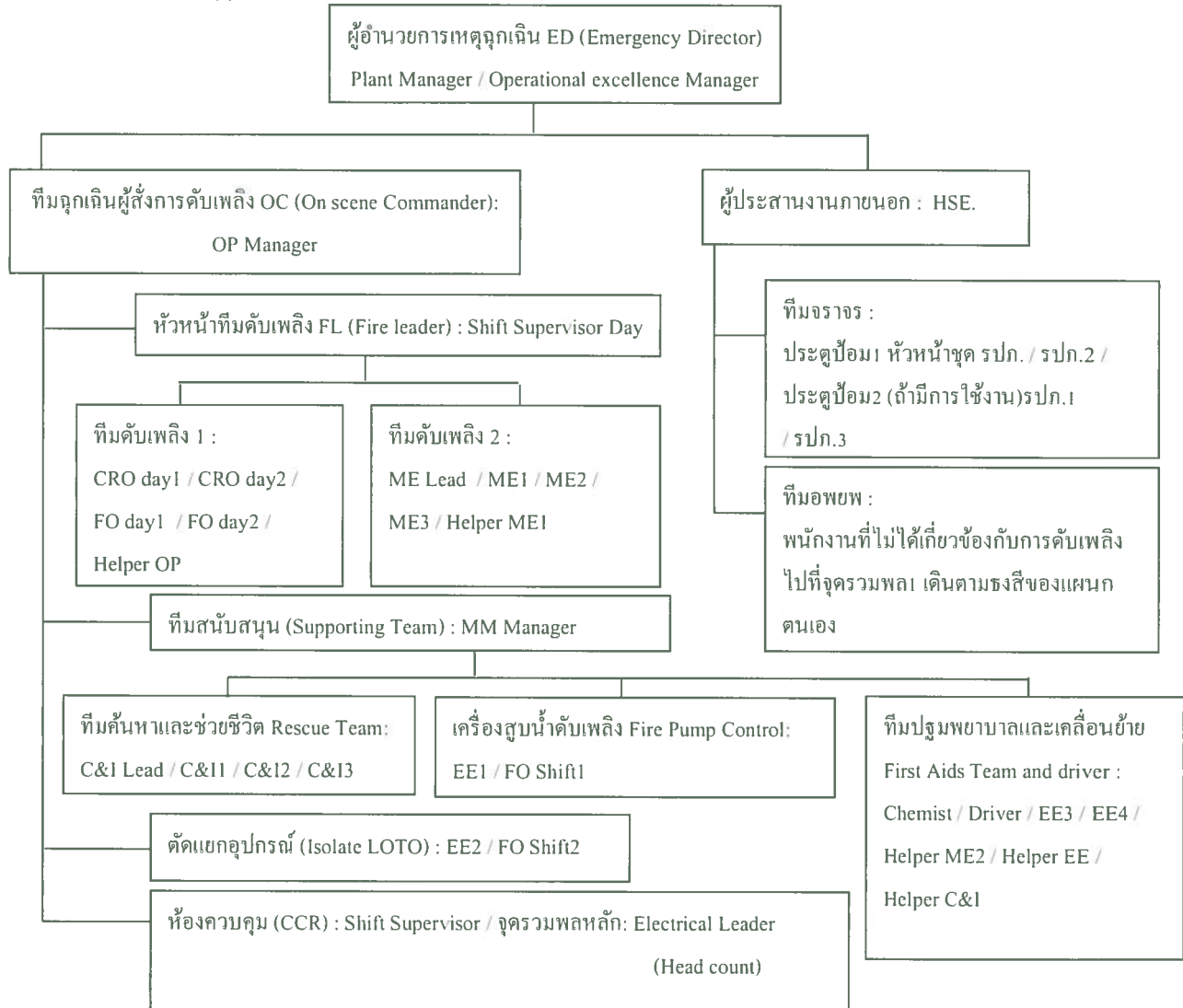
"เอกสารนี้เป็นเอกสารใช้ภายในหน่วยงานของบริษัท เอสเอสยูที จำกัด เท่านั้น
หากมีการพิมพ์เอกสารจะถือว่าเอกสารนั้นเป็นเอกสารไม่ควบคุม"

 3005-90-P-02	ระเบียบปฏิบัติงาน	แก้ไขครั้งที่ 02
	เรื่อง การเตรียมพร้อมและตอบสนองในภาวะฉุกเฉิน	วันที่บังคับใช้ 26/ส.ค./2562
	Emergency response plan	หน้า 6 จาก 23


แผนขณะเกิดเหตุฉุกเฉิน

กรณีเกิดเหตุในวันจันทร์-ศุกร์ เวลาปกติ 8.30-17.30 น

โครงสร้างการบริหารเหตุฉุกเฉิน

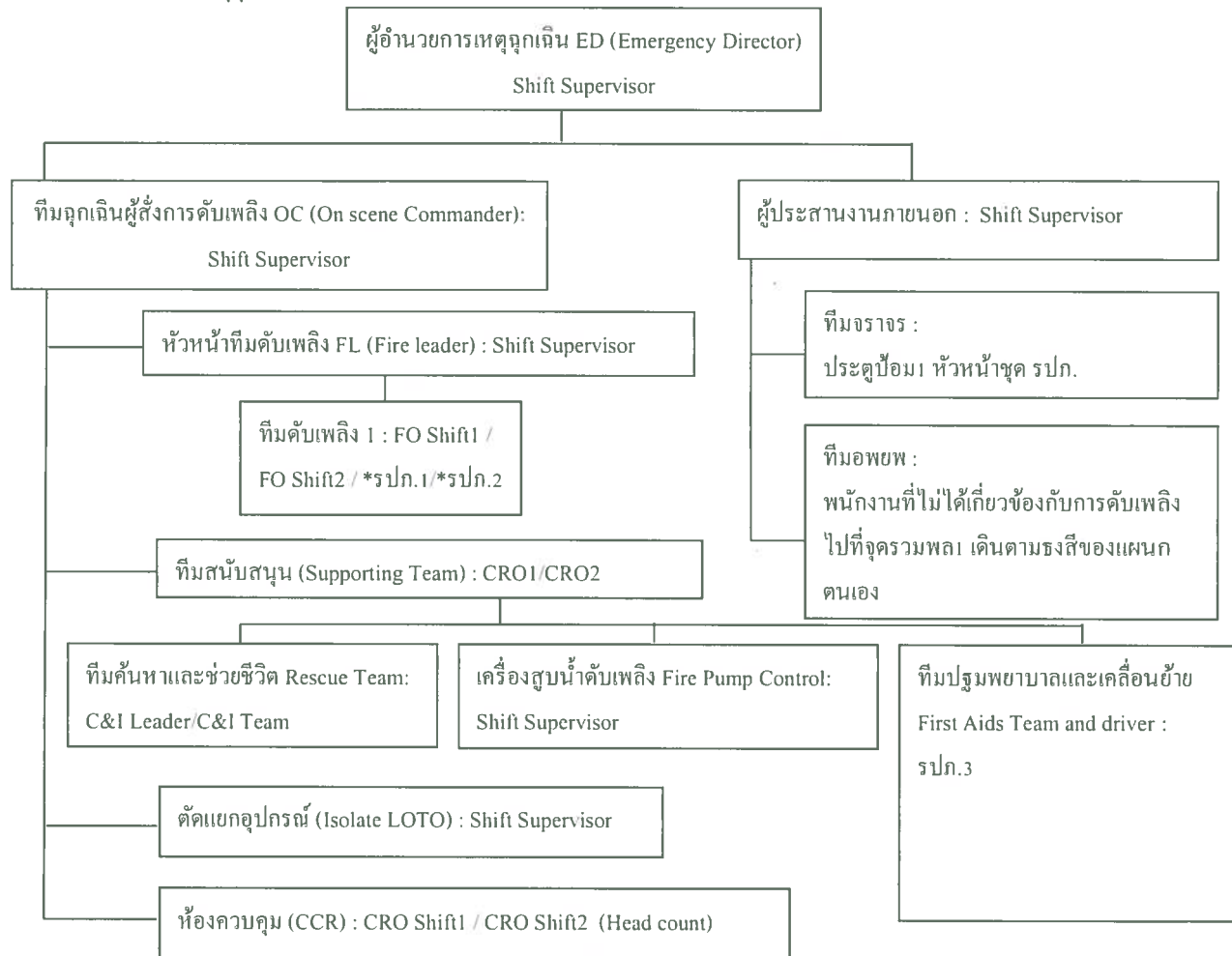


"เอกสารนี้เป็นเอกสารใช้ภายในหน่วยงานของบริษัท เอสเอสยูที จำกัด เท่านั้น
หากมีการพิมพ์เอกสารจะถือว่าเอกสารนั้นเป็นเอกสารไม่ควบคุม"

 3005-90-P-02	ระเบียบปฏิบัติงาน	แก้ไขครั้งที่ 02
	เรื่อง การเตรียมพร้อมและตอบสนองในภาวะฉุกเฉิน	วันที่บังคับใช้ 26/ส.ค./2562
	Emergency response plan	หน้า 7 จาก 23

กรณีเกิดเหตุนอกเวลาปกติ


โครงสร้างการบริหารเหตุฉุกเฉิน



* รปก 1 คือคนที่มาจัดวางสายคนแรกและเป็นคนลำดับที่สามในการจับสาย

* รปก 2 คือคนที่มาควบคุมหัวจ่ายน้ำ

"เอกสารนี้เป็นเอกสารใช้ภายในหน่วยงานของบริษัท เอสเอสยูที จำกัด เท่านั้น
หากมีการพิมพ์เอกสารจะถือว่าเอกสารนั้นเป็นเอกสารไม่ควบคุม"

 3005-90-P-02	ระเบียบปฏิบัติงาน	แก้ไขครั้งที่ 02
	เรื่อง การเตรียมพร้อมและตอบสนองในภาวะฉุกเฉิน	วันที่บังคับใช้ 26/ส.ค./2562
	Emergency response plan	หน้า 8 จาก 23

ผู้มีหน้าที่รับผิดชอบตามแผนฉุกเฉิน

ตำแหน่ง	เวลาปกติ (08:30-17:30)	นอกเวลาปกติ
1.ผู้อำนวยการเหตุฉุกเฉิน	ผู้จัดการ โรงไฟฟ้า/ผู้จัดการฝ่ายพัฒนา ประสิทธิภาพ	หัวหน้ากะ
2.ผู้จัดการทีมฉุกเฉิน	ผู้จัดการส่วนงานเดินเครื่องหรือผู้ที่ ได้รับมอบหมายจากผู้อำนวยการเหตุ ฉุกเฉิน	หัวหน้ากะ
3.ผู้จัดการทีมสนับสนุน	ผู้จัดการส่วนบำรุงรักษา	CRO1/CRO2
4.ฝ่ายประสานงานภายนอกและ ประชาสัมพันธ์	ส่วนงานอาชีวอนามัย ความปลอดภัย และสิ่งแวดล้อม	CRO1/CRO2
5.ทีมช่วยชีวิตและขนพาหนะ	ผู้ที่ได้รับมอบหมาย	C&I Leader/ C&I Team
6.ทีมควบคุมจราจร	เจ้าหน้าที่รักษาความปลอดภัย	เจ้าหน้าที่รักษาความปลอดภัย
7.ทีมพยาบาลและเคลื่อนย้าย	ผู้ที่ได้รับมอบหมาย	ที่ได้รับมอบหมาย
8.ศูนย์ควบคุมเหตุฉุกเฉิน	Control Room	Control Room
9.เครื่องสูบน้ำดับเพลิง	ผู้ที่ได้รับมอบหมาย	หัวหน้ากะ

การแจ้งเหตุฉุกเฉิน

ผู้ปฏิบัติ : ผู้พบเหตุการณ์ฉุกเฉิน

วิธีปฏิบัติ :

1.พิจารณาเหตุการณ์ฉุกเฉินที่เกิดขึ้นว่าอยู่ในวิสัยที่จะระงับเหตุได้หรือไม่ ถ้าได้ให้ระงับก่อน และให้ระมัดระวังในการเข้าระงับเหตุพร้อมทั้งรีบแจ้งเหตุฉุกเฉิน

2.หากระงับเหตุไม่ได้ ให้แจ้งเหตุฉุกเฉินทันทีและติดต่อหน่วยงานดับเพลิงภายนอก โดยแจ้งสำนักงานนิคมอุตสาหกรรมบางปู (GUSCO)

วิธีแจ้งเหตุ

ผู้ปฏิบัติ : ผู้พบเหตุการณ์ฉุกเฉิน

วิธีปฏิบัติ :

1.ใช้วิทยุสื่อสาร

2.กดสัญญาณแจ้งเหตุไฟไหม้ (Fire Alarm).

3.ติดต่อห้องควบคุม Shift Supervisor เบอร์โทร : 02-326-5700, CCR1 เบอร์โทร : 02-326-5701 และCCR2


เบอร์โทร : 02-326-5702

4.ใช้ Intercom.

5.ใช้เสียงตะโกน

6.กดสัญญาณเสียงแจ้งเหตุไฟไหม้ (Siren Instruction)

“เอกสารนี้เป็นเอกสารใช้ภายในหน่วยงานของบริษัท เอสเอสยูที จำกัด เท่านั้น
หากมีการพิมพ์เอกสารจะถือว่าเอกสารนั้นเป็นเอกสารไม่ควบคุม”

 3005-90-P-02	ระเบียบปฏิบัติงาน	แก้ไขครั้งที่ 02
	เรื่อง การเตรียมพร้อมและตอบสนองในภาวะฉุกเฉิน	วันที่บังคับใช้ 26/ส.ค./2562
	Emergency response plan	หน้า 9 จาก 23

วิธีรายงานสถานการณ์

ผู้ปฏิบัติ : ผู้พบเหตุการณ์ฉุกเฉิน

วิธีปฏิบัติ :

- 1.เหตุเกิดที่ไหน
- 2.เหตุเกิดเมื่อไหร่
- 3.มีผู้ใดได้รับบาดเจ็บหรือไม่
- 4.ใครเป็นผู้รายงาน

เบอร์โทรศัพท์ติดต่อหน่วยงานภายนอกกรณีเกิดเหตุฉุกเฉิน

แจ้งเหตุร้าย

- ศูนย์กู้ชีพเรนทร 1669
- สถานีตำรวจภูธรบางปู (ย่อย) 02-183-1019-21 (ฉุกเฉิน 089-498-5661)
- สถานีตำรวจภูธร เมืองสมุทรปราการ 02-3895541-7
- สถานีตำรวจภูธรบางพลี 02-7403271-6

ฉุกเฉินชีวิตและสุขภาพ


- ศูนย์เตือนภัยพิบัติแห่งชาติ 1860
- ศูนย์บริการข่าวอากาศ กรมอุตุนิยมวิทยา 1182
- โรงพยาบาล เมืองสมุทร บางปู 02-754-2800-9
- โรงพยาบาลสมุทรปราการ 02-701-8132-9
- โรงพยาบาลเปาโล สมุทรปราการ 02-363-2000
- โรงพยาบาลรพีพรินทร์ 02-323-3924
- โรงพยาบาลเมืองสมุทรปากน้ำ 02-173-7766-75
- รพ.สต.บางปูใหม่ 02-323-2009
- รพ.สต.บางปู 02-707-6722
- มูลนิธิกู้ภัยบางปู 811 081-841-9277

สำนักงานป้องกันและบรรเทาสาธารณภัย

- สำนักงานป้องกันและบรรเทาสาธารณภัย 199
- สถานีดับเพลิงบางปู 02-323-1899
- สถานีดับเพลิงเทศบาลนครสมุทรปราการ 02-389-1010
- สถานีดับเพลิงแพรกษา 02-703-6880
- ดับเพลิง อบต.แพรกษาใหม่ 02-182-4195
- สำนักงานนิคมอุตสาหกรรมบางปู 02-709-3450-3
- บจก. โกลบอล ยูทิลิตี้ เซอร์วิส(GUSCO) 02-709-3330-1 (Hot line 083-3677367 ตลอด 24 ชั่วโมง)

"เอกสารนี้เป็นเอกสารใช้ภายในหน่วยงานของบริษัท เอสเอสยูที จำกัด เท่านั้น

หากมีการพิมพ์เอกสารจะถือว่าเอกสารนั้นเป็นเอกสารไม่ควบคุม"

 3005-90-P-02	ระเบียบปฏิบัติงาน	แก้ไขครั้งที่ 02
	เรื่อง การเตรียมพร้อมและตอบสนองในภาวะฉุกเฉิน	วันที่บังคับใช้ 26/ส.ค./2562
	Emergency response plan	หน้า 10 จาก 23

แจ้งเหตุฉุกเฉินเกี่ยวกับท่อก๊าซธรรมชาติและEGAT party line

- บมจ.ปตท.จำหน่ายก๊าซธรรมชาติ 02-709-82959-9, 02-709-4427-32, 02-709-4670-1 , 1570
- กฟผ. EGAT party line 02-706-2113, 02-706-2114
- กฟน. MEA เขตสมุทรปราการ 02-791-5222 (ฉุกเฉินคุณวิชาญ 089-488-4568)
- สำนักงานนิคมอุตสาหกรรมบางปู 02-709-3450-3

ลูกค้าไฟฟ้าและไอน้ำ


-
-
-
-
-
-
-
-
-
-
-



โรงไฟฟ้า

- ห้องควบคุมกลาง 023-265-700, 023-265-701, 023-265-702
- ผู้จัดการ โรงไฟฟ้า 062-6044649
- ผู้จัดการฝ่ายพัฒนาประสิทธิภาพ 062-596-3215
- ผู้อำนวยการฝ่ายเทคนิค 061-487-5699
- ผู้จัดการฝ่ายปฏิบัติการ 061-386-4211
- ผู้จัดการฝ่ายซ่อมบำรุง 061-417-2507
- เจ้าหน้าที่ความปลอดภัย 090-198-2536

“เอกสารนี้เป็นเอกสารใช้ภายในหน่วยงานของบริษัท เอสเอสยูที จำกัด เท่านั้น
หากมีการพิมพ์เอกสารจะถือว่าเอกสารนั้นเป็นเอกสารไม่ควบคุม”

 3005-90-P-02	ระเบียบปฏิบัติงาน	แก้ไขครั้งที่ 02
	เรื่อง การเตรียมพร้อมและตอบสนองในภาวะฉุกเฉิน	วันที่บังคับใช้ 26/ส.ค./2562
	Emergency response plan	หน้า 11 จาก 23

แผนอพยพ

กำหนดขึ้นเพื่อความปลอดภัยของชีวิตและทรัพย์สินของพนักงานและสถานประกอบการ ในกรณีเกิดเหตุฉุกเฉินรุนแรงในกรณีดังกล่าว จะมีการประกาศแจ้งให้ทราบโดยมีสัญญาณแจ้งเหตุฉุกเฉินและประกาศให้ดำเนิน การอพยพไปยังจุดนัดพบ (จุดที่ 1 ด้านหน้าตึก อำนวยการ และจุดที่ 2 ด้านหน้าอาคารผลิตน้ำ Demine) ให้ทุกคนรีบออกจากจุดที่อยู่โดยเดินตามธงของแผนกและไปรวมกันที่จุดนัดพบ ตามที่กำหนด หากเกิดเหตุฉุกเฉินรุนแรงไม่สามารถควบคุมได้ภายใน โรงไฟฟ้า จุบรวมพลสำรองภายนอกบริษัทคือบริเวณด้านหน้าสถานี ตำรวจซอยเด่นชัย จากนั้นมีการตรวจนับจำนวน ว่ามีผู้ใดสูญหายหรือไม่และรอรับคำสั่งต่อไปจากผู้อำนวยการเหตุฉุกเฉิน

หน้าที่รับผิดชอบ

-ผู้อำนวยการเหตุฉุกเฉิน ทำหน้าที่พิจารณา ประกาศยกเลิกแผนอพยพ สั่งจัดตั้งทีมสนับสนุน ทีมพยาบาล ทีมช่วยเหลือหรือ ทีม ค้นหา และทีมรับส่งผู้บาดเจ็บ

-ผู้นำการอพยพ คือผู้มีตำแหน่งสูงสุดในแต่ละอาคารหรือพื้นที่ทำงาน ทำหน้าที่ถือธงนำพนักงาน ผู้รับเหมาไปยังจุดรวมพล ค้นหาผู้เคลื่อนย้ายผู้บาดเจ็บ รายงานจำนวนพนักงานหรือบุคคลใน ส่วนของพื้นที่ตนเองดูแลอยู่

-พนักงาน ทำหน้าที่ปฏิบัติตามคำสั่ง เมื่อได้ยินสัญญาณแจ้งเตือนหรือประกาศ อย่างเคร่งครัด โดยให้เดินทางไป จุบรวมพลอย่างรวดเร็ว

-ผู้จัดการทีมสนับสนุน ทำหน้าที่ตามที่ได้รับมอบหมายจากผู้อำนวยการเหตุฉุกเฉิน

ขั้นตอนอพยพ

1.เมื่อมีเหตุฉุกเฉิน ศูนย์อำนวยการฉุกเฉินหรือห้องควบคุม(CCR)ประกาศกระจายเสียง พร้อมสัญญาณแจ้งเหตุฉุกเฉิน เพื่อแจ้งให้พนักงานอพยพไปยังจุดนัดพบจะต้องประกาศข้อความซ้ำๆจำนวน 3 ครั้ง ดังนี้

“ประกาศเกิดเหตุฉุกเฉินร้ายแรงที่บริเวณ..... ขอให้ทุกท่านอพยพไปรวมกันที่จุดรวมพลที่กำหนด โดยใช้เส้นทางที่ หลีกเสี่ยงจากจุดเกิดเหตุ”


2.พนักงานเมื่อได้ยินสัญญาณแจ้งเตือนและคำสั่งประกาศให้อพยพ พนักงานที่ได้ยินให้ช่วยแจ้งเตือนเพื่อนพนักงานหรือผู้นำ การอพยพให้รีบเดินทางไปยังจุดรวมพล ตามที่ประกาศแจ้ง ผู้นำอพยพจะต้องออกจากอาคารพื้นที่ เป็นคนสุดท้าย และคอยนับจำนวน บุคคลทั้งหมดที่อยู่ในเขตพื้นที่ตนเองดูแลและรายงานจำนวนบุคคลที่เดินทาง ไปถึงจุดรวมพลต่อผู้อำนวยการเหตุฉุกเฉิน ในกรณีที่มิคน เจ็บหรือผู้ที่ไม่สามารถเคลื่อนไหวและผู้นำอพยพ ไม่สามารถเคลื่อนย้ายได้ด้วยตัวคนเดียวให้รีบออกจากพื้นที่และแจ้งยอดจำนวนบุคคล และผู้บาดเจ็บแก่ผู้อำนวยการเหตุฉุกเฉิน

3.ที่จุดรวมพลให้ผู้จัดการทีมสนับสนุนรับหน้าที่แทนผู้อำนวยการเหตุฉุกเฉิน ในกรณีที่ไม่ได้ตั้งจุดรวมพลเป็นศูนย์สั่งการเหตุ ฉุกเฉินให้รายงานสถานการณ์และปฏิบัติตามคำสั่งของผู้อำนวยการเหตุฉุกเฉินและเตรียมจัดทีมสนับสนุน

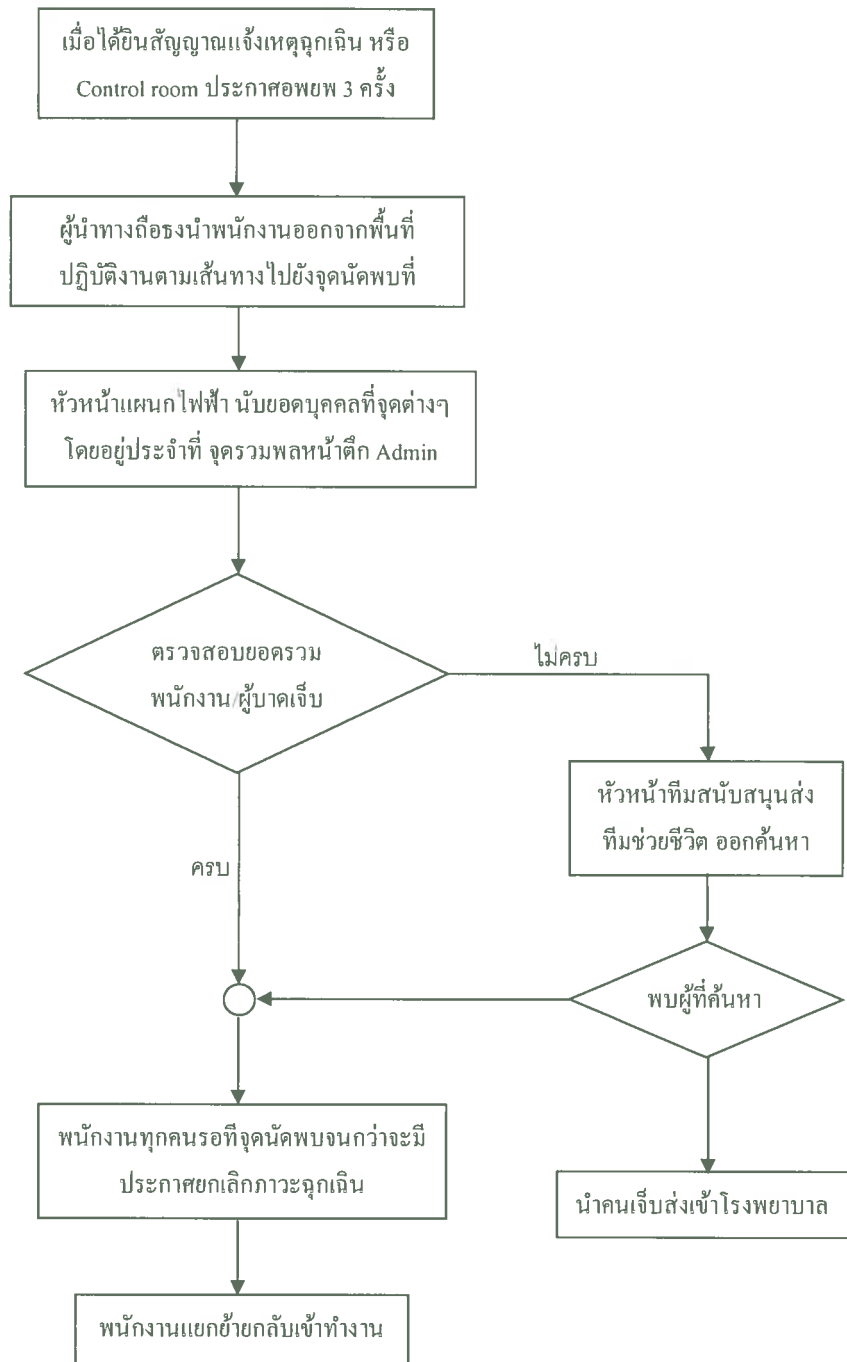
4.พนักงานเมื่อมาถึงจุดรวมพลแล้วให้ออ้อยู่นกกว่าเหตุการณ์สงบหรือคำสั่งยกเลิกการอพยพจึงแยกย้ายกันออก จากจุดนัดพบได้

"เอกสารนี้เป็นเอกสารใช้ภายในหน่วยงานของบริษัท เอสเอสยูที จำกัด เท่านั้น


หากมีการพิมพ์เอกสารจะถือว่าเอกสารนั้นเป็นเอกสารไม่ควบคุม"

 3005-90-P-02	ระเบียบปฏิบัติงาน	แก้ไขครั้งที่ 02
	เรื่อง การเตรียมพร้อมและตอบสนองในภาวะฉุกเฉิน	วันที่บังคับใช้ 26/ส.ค./2562
	Emergency response plan	หน้า 12 จาก 23

ผังงานการอพยพ




“เอกสารนี้เป็นเอกสารใช้ภายในหน่วยงานของบริษัท เอสเอสยูที จำกัด เท่านั้น
หากมีการพิมพ์เอกสารจะถือว่าเอกสารนั้นเป็นเอกสารไม่ควบคุม”

 3005-90-P-02	ระเบียบปฏิบัติงาน	แก้ไขครั้งที่ 02
	เรื่อง การเตรียมพร้อมและตอบสนองในภาวะฉุกเฉิน	วันที่บังคับใช้ 26/ส.ค./2562
	Emergency response plan	หน้า 13 จาก 23

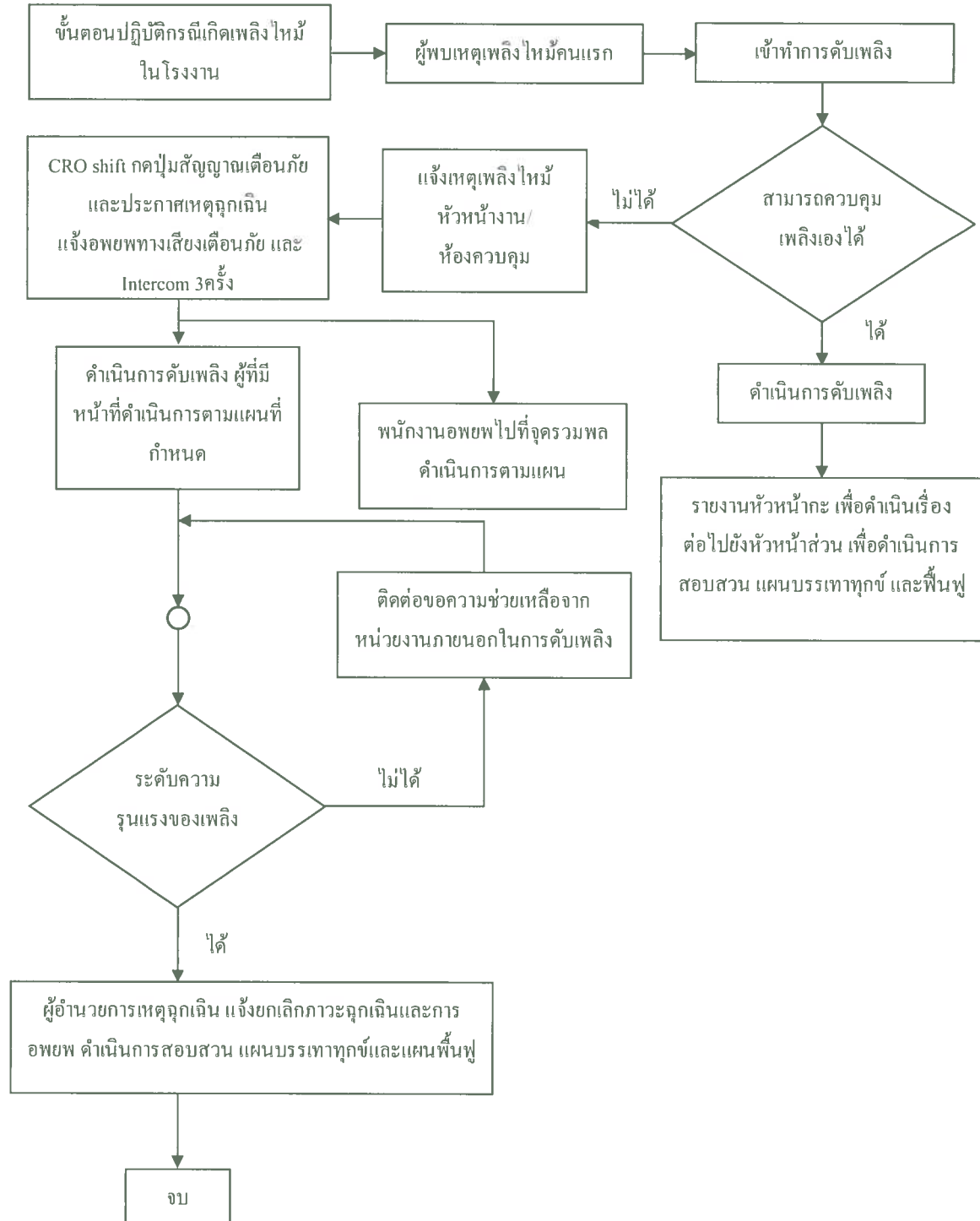
แผนฉุกเฉินเพลิงไหม้

เหตุฉุกเฉิน	ขั้นตอน	ผู้ดำเนินการ
ระดับความรุนแรง	1.ผู้พบเพลิงไหม้คนแรก ใช้ถังดับเพลิงที่อยู่ใกล้จุดเกิดเหตุดับเพลิง	ผู้พบเหตุการณ์
	2.ถอด ปลด ล็อคถังดับเพลิง	ผู้พบเหตุการณ์
	3.ใช้มือจับหัวฉีด โดยชี้ไปที่ฐานของเปลวไฟ	ผู้พบเหตุการณ์
	4.ยืนห่างจากเพลิงประมาณ 1.5-2 เมตร แล้วบีบคันโยก	ผู้พบเหตุการณ์
	5.ฉีดไปที่ฐานของเพลิงแล้วกวาดไปมาจนไฟดับ ระวังไฟติดซ้ำ	ผู้พบเหตุการณ์
	6.รายงานสถานการณ์ กับห้องควบคุม	ผู้พบเหตุการณ์
	7.กันพื้นที่จากผู้ที่ไม่เกี่ยวข้อง และรักษาการที่เกิดเหตุ	ผู้พบเหตุการณ์
	8.ดำเนินการสอบสวนหาสาเหตุของการเกิดเพลิงไหม้ กำหนดมาตรการแก้ไขและป้องกัน	คปอ.
	9.หากไม่สามารถควบคุมเหตุฉุกเฉินได้ให้ดำเนินการให้แจ้งฉุกเฉินกับห้องควบคุมหรือกดสัญญาณเตือนไฟไหม้ เพื่อขอให้ทีมฉุกเฉินเข้าระงับเหตุเตรียมอุปกรณ์ดับเพลิง และรอรายงานสถานการณ์ ทีมดับเพลิง	ผู้พบเหตุการณ์
ระดับความรุนแรงปานกลางถึงมาก	1.เมื่อได้รับแจ้งเหตุไฟไหม้หรือสัญญาณเตือนไฟไหม้ให้ทำการประกาศแจ้งเหตุฉุกเฉินและกดสัญญาณเสียงไฟไหม้ ติดต่อผู้อำนวยการดับเพลิงและผู้สั่งการดับเพลิง	หัวหน้ากะ และ CRO Shift
	2.เมื่อได้ยืนยันสัญญาณ หรือประกาศเหตุฉุกเฉินเพลิงไหม้ให้พนักงานอพยพไปยังจุดรวมพลหน้าตึกอำนวยการ	พนักงานทุกท่าน
	3.ตรวจสอบยอดของบุคคลที่อยู่ในโรงไฟฟ้าเทียบกับที่จุดรวมพลและจัดตั้งทีมสนับสนุน	หัวหน้าแผนกไฟฟ้าดับยวดยที่ CCR ผู้อำนวยการเหตุฉุกเฉิน หรือผู้จัดการส่วนงานซ่อมบำรุง จัดตั้งทีมสนับสนุน
	4.ทีมฉุกเฉิน สวมชุดดับเพลิงไปยังจุดเกิดเหตุเข้าทำการดับเพลิง	พนักงานส่วนงานเดินเครื่องกะกลางวัน
	5.หัวหน้าทีมฉุกเฉินเข้าสั่งการดับเพลิง,จัดการจราจร ตัดแยกระบบไฟฟ้า จำกัดพื้นที่ ค้นหาผู้บาดเจ็บ ขอกำลังเสริมในการดับเพลิง โดยรายงานตรงต่อผู้อำนวยการเหตุฉุกเฉิน	ผู้จัดการส่วนงานเดินเครื่อง
	6.ผู้อำนวยการเหตุฉุกเฉินประเมินสถานการณ์ที่เกิดเหตุ หรือรับรายงานและสั่งการจากจุดรวมพล ในกรณีที่ไม่สามารถควบคุมได้ ให้ขอความช่วยเหลือจากหน่วยงานภายนอก ผ่านทางผู้ประสานงานภายนอก/ประชาสัมพันธ์	ผู้จัดการ โรงไฟฟ้า
	7.เมื่อสามารถควบคุมเพลิงได้แล้ว ให้ดำเนินการตามแผนบรรเทาทุกข์ แผนฟื้นฟู และยกเลิกการอพยพ	ผู้จัดการ โรงไฟฟ้า


"เอกสารนี้เป็นเอกสารใช้ภายในหน่วยงานของบริษัท เอสเอสยูที จำกัด เท่านั้น
หากมีการพิมพ์เอกสารจะถือว่าเอกสารนั้นเป็นเอกสารไม่ควบคุม"

 3005-90-P-02	ระเบียบปฏิบัติงาน	แก้ไขครั้งที่ 02
	เรื่อง การเตรียมพร้อมและตอบสนองในภาวะฉุกเฉิน	วันที่บังคับใช้ 26/ส.ค./2562
	Emergency response plan	หน้า 14 จาก 23

ผังงานฉุกเฉินเพลิงไหม้




"เอกสารนี้เป็นเอกสารใช้ภายในหน่วยงานของบริษัท เอสเอสยูที จำกัด เท่านั้น
หากมีการพิมพ์เอกสารจะถือว่าเอกสารนั้นเป็นเอกสารไม่ควบคุม"

 3005-90-P-02	ระเบียบปฏิบัติงาน	แก้ไขครั้งที่ 02
	เรื่อง การเตรียมพร้อมและตอบสนองในภาวะฉุกเฉิน	วันที่บังคับใช้ 26/ส.ค./2562
	Emergency response plan	หน้า 15 จาก 23

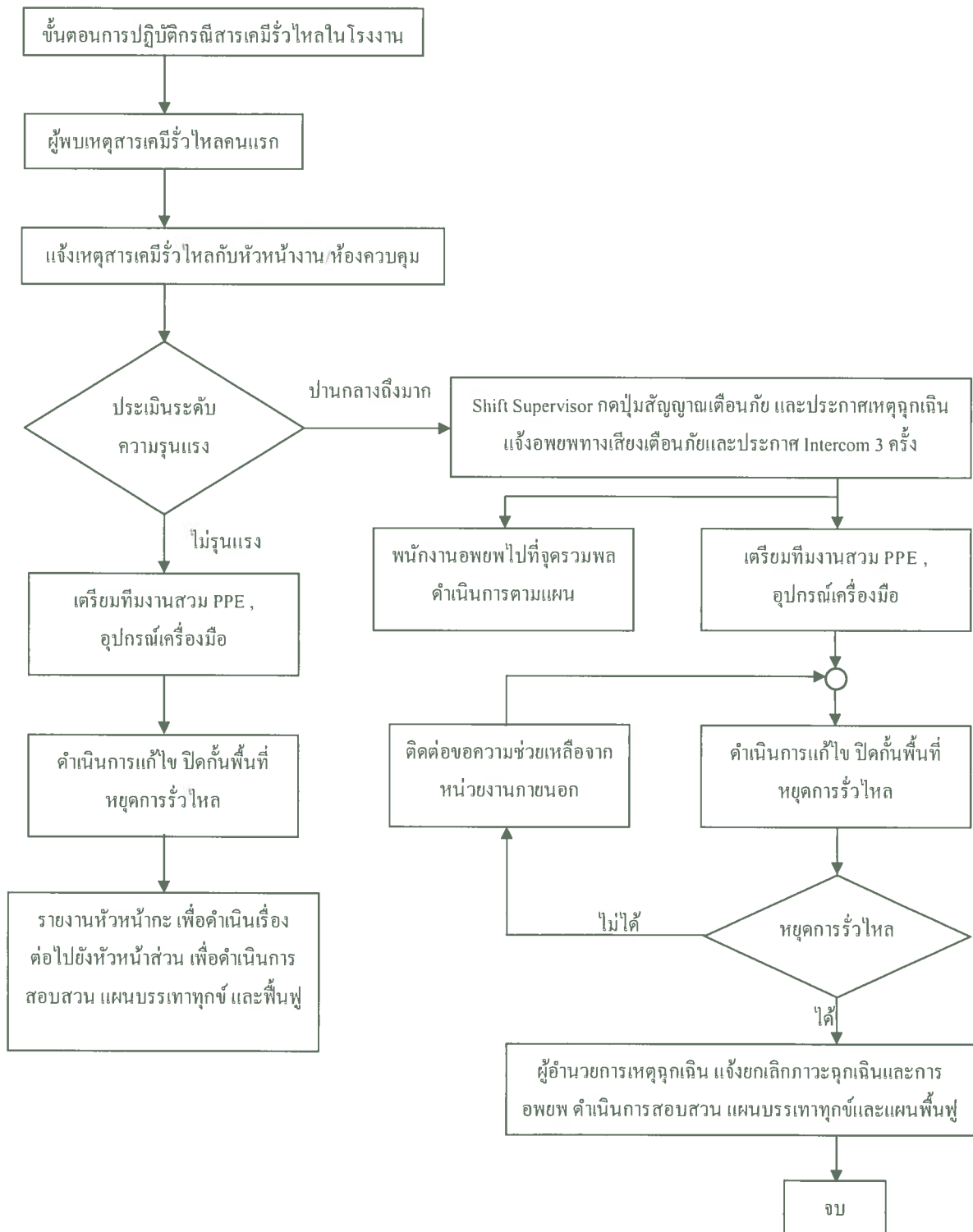
แผนฉุกเฉินสารเคมีรั่วไหล

เหตุฉุกเฉิน	ขั้นตอน	ผู้ดำเนินการ
ระดับความรุนแรงน้อย	1.ผู้พบเห็นคนแรก(พนักงานหรือผู้รับเหมา)ให้ไปอยู่ในที่ๆ ปลอดภัยเช่นเหนือลมและแจ้งเหตุฉุกเฉินกับหัวหน้างานหรือห้องควบคุม	ผู้พบเห็นคนแรก
	2.หัวหน้ากะ ส่ง เจ้าหน้าที่เดินเครื่อง ตรวจสอบและรายงานเพื่อประเมินสถานการณ์ ว่าสารเคมีรั่วอยู่ในสถานที่กักเก็บหรือในพื้นที่ปฏิบัติงานและสั่งปิดกั้นพื้นที่ เตรียมวิธีหยุดการรั่วไหลของสารเคมี โดยประสานงานกับเจ้าหน้าที่เคมีหรือผู้จัดการส่วน/เจ้าหน้าที่สิ่งแวดล้อมฯ	หัวหน้ากะ
	3.เจ้าหน้าที่เดินเครื่องอย่างน้อย 2 คน(อีกท่านอาจเป็นเจ้าหน้าที่เคมี)สวมใส่PPE(อุปกรณ์คุ้มครองความปลอดภัยส่วนบุคคล ประเภท อุปกรณ์ป้องกันใบหน้าและดวงตา ถุงมือ รองเท้าบูท อุปกรณ์ป้องกันระบบทางเดินหายใจ)และเตรียมหยุดการรั่วไหลหรือดูดซับสารเคมีให้พร้อมก่อนเข้าดำเนินการ	พนักงานส่วนงานเดินเครื่อง
	4.แจ้งห้องควบคุมก่อนเข้าดำเนินการแก้ไข เมื่อได้รับอนุญาตจึงดำเนินการปิดกั้นการกระจาย ยกเว้นสารเคมีรั่วไหลในที่รองรับสารเคมี จากนั้นจึงหยุดการรั่วไหลของสารเคมี เมื่อหยุดได้แล้ว จึงดำเนินการกำจัด สารเคมีที่รั่วไหล ใส่ภาชนะแข็งแรงทนสารเคมี ปิดมิดชิด สามารถเคลื่อนย้ายไปกำจัดได้ ส่วนที่รั่วไหลออกนอกที่กักเก็บใช้อุปกรณ์ดูดซับสารเคมี และรวบรวมเก็บในภาชนะแข็งแรง ทนสารเคมี ปิดมิดชิด สามารถเคลื่อนย้ายไปกำจัดได้ต่อไปและปรับสภาพหรือเจือจางด้วยน้ำ ตามพื้นที่ๆเปื้อนสารเคมีและแจ้งหัวหน้ากะ เมื่อดำเนินการเสร็จแล้ว	พนักงานส่วนงานเดินเครื่อง
	5.แจ้งผู้ที่เกี่ยวข้องในการแก้ปัญหาอย่างถาวรและการฟื้นฟูสภาพแวดล้อมและการกำจัดขยะเคมีที่เกิด	หัวหน้ากะ
ระดับความรุนแรงปานกลางถึงมาก	1.ผู้พบเห็นคนแรก(พนักงานหรือผู้รับเหมา)ให้ไปอยู่ในที่ๆ ปลอดภัยเช่นเหนือลมและแจ้งเหตุฉุกเฉินกับหัวหน้างานหรือห้องควบคุม	ผู้พบเห็นคนแรก
	2.เมื่อได้รับแจ้งเหตุฉุกเฉินจากเหตุฉุกเฉิน และประกาศอพยพ	หัวหน้ากะ
	3.เจ้าหน้าที่เดินเครื่องอย่างน้อย 2 คน(อีกท่านอาจเป็นเจ้าหน้าที่เคมี)สวมใส่PPE(อุปกรณ์คุ้มครองความปลอดภัยส่วนบุคคล ประเภท อุปกรณ์ป้องกันใบหน้าและดวงตา ถุงมือ รองเท้าบูท อุปกรณ์ป้องกันระบบทางเดินหายใจ)และเตรียมหยุดการรั่วไหลหรือดูดซับสารเคมีให้พร้อมก่อนเข้าปฏิบัติงาน	พนักงานทุกท่าน
	4.ทีมฉุกเฉิน เตรียมอุปกรณ์ สวมใส่PPE(อุปกรณ์คุ้มครองความปลอดภัยส่วนบุคคล ประเภท อุปกรณ์ป้องกันใบหน้าและดวงตา ถุงมือ รองเท้าบูท อุปกรณ์ป้องกันระบบทางเดินหายใจ)และเตรียมหยุดการรั่วไหล หรือดูดซับสารเคมีให้พร้อมก่อนเข้าดำเนินการ	พนักงานส่วนงานเดินเครื่อง
	5.หัวหน้าทีมฉุกเฉิน เข้าสั่งการหยุดการรั่วไหลสารเคมี ปิดกั้นพื้นที่ค้นหาผู้บาดเจ็บ โดยรายงานตรงต่อผู้อำนวยการเหตุฉุกเฉิน จากนั้น จึงหยุดการรั่วไหลของสารเคมี เมื่อหยุดได้แล้วจึงดำเนินการกำจัด สารเคมีที่รั่วไหล ใส่ภาชนะแข็งแรง ทนสารเคมี ปิดมิดชิด สามารถเคลื่อนย้ายไปกำจัดได้ต่อไปและปรับสภาพหรือเจือจางด้วยน้ำ ตามพื้นที่ๆเปื้อนสารเคมีและแจ้งผู้อำนวยการเหตุฉุกเฉิน เมื่อดำเนินการเสร็จแล้ว	ผู้จัดการส่วนงานเดินเครื่อง
	6.ผู้อำนวยการเหตุฉุกเฉิน ประเมินสถานการณ์ในที่เกิดเหตุหรือรับรายงานและสั่งการจากจุดรวมพล ในกรณีที่ไม่สามารถควบคุมได้ให้ขอความช่วยเหลือจากหน่วยงานภายนอก ผ่านทางผู้ประสานงานภายนอก/ประชาสัมพันธ์	รายงาน ผจก.โรงไฟฟ้า
	7.เมื่อสามารถควบคุมการรั่วไหลของสารเคมีได้แล้ว ให้ดำเนินการตามแผนบรรเทาทุกข์,แผนฟื้นฟูและยกเลิกการอพยพ	รายงาน ผจก.โรงไฟฟ้า


"เอกสารนี้เป็นเอกสารใช้ภายในหน่วยงานของบริษัท เอสเอสยูที จำกัด เท่านั้น
หากมีการพิมพ์เอกสารจะถือว่าเอกสารนั้นเป็นเอกสารไม่ควบคุม"

 3005-90-P-02	ระเบียบปฏิบัติงาน	แก้ไขครั้งที่ 02
	เรื่อง การเตรียมพร้อมและตอบสนองในภาวะฉุกเฉิน	วันที่บังคับใช้ 26/ส.ค./2562
	Emergency response plan	หน้า 16 จาก 23

ผังงานฉุกเฉินสารเคมีรั่วไหล




“เอกสารนี้เป็นเอกสารใช้ภายในหน่วยงานของบริษัท เอสเอสยูที จำกัด เท่านั้น
หากมีการพิมพ์เอกสารจะถือว่าเอกสารนั้นเป็นเอกสารไม่ควบคุม”

 3005-90-P-02	ระเบียบปฏิบัติงาน	แก้ไขครั้งที่ 02
	เรื่อง การเตรียมพร้อมและตอบสนองในภาวะฉุกเฉิน	วันที่บังคับใช้ 26/ส.ค./2562
	Emergency response plan	หน้า 17 จาก 23

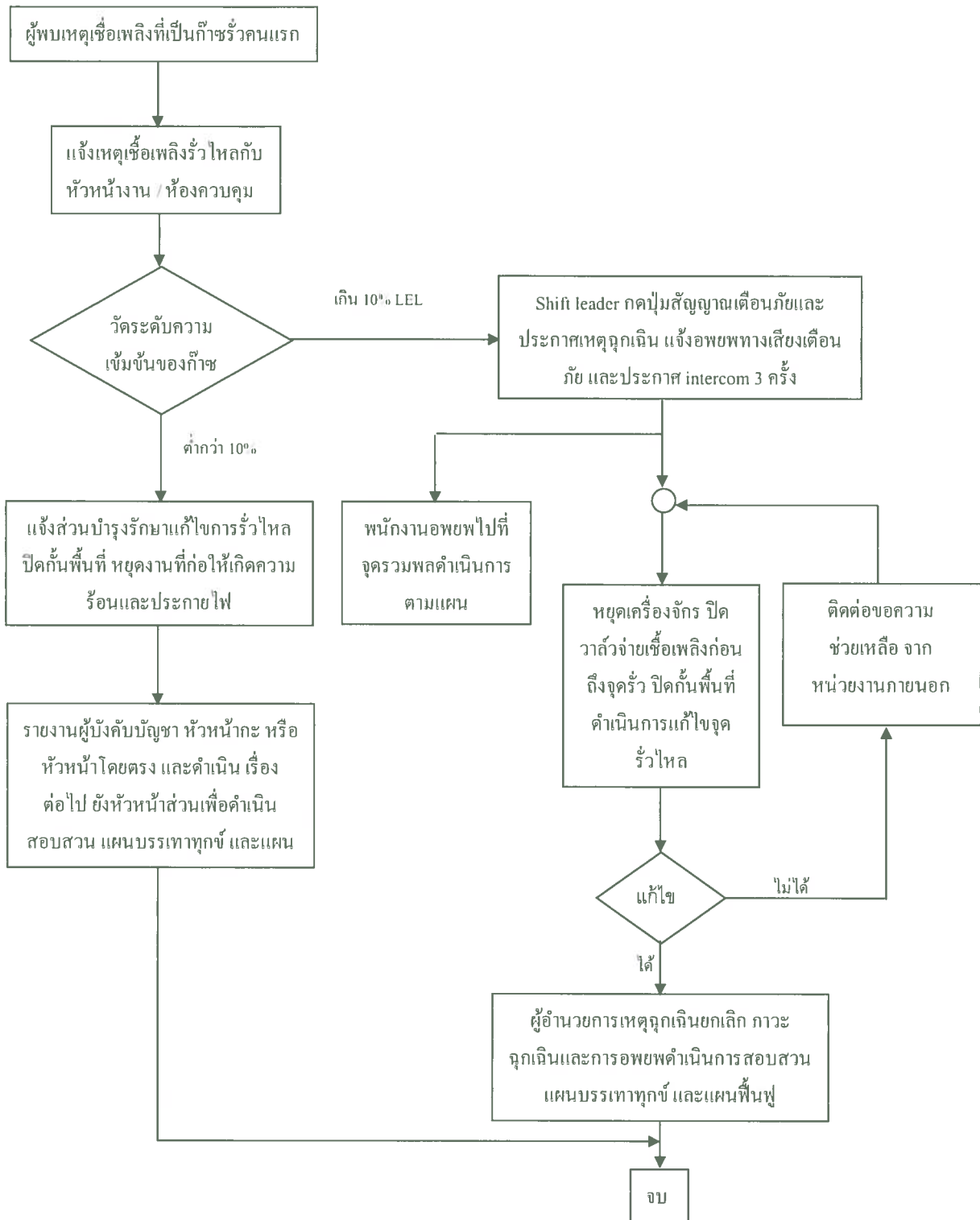
แผนฉุกเฉินก๊าซธรรมชาติรั่วไหล

เหตุฉุกเฉิน	ขั้นตอน	ผู้ดำเนินการ
ระดับความรุนแรง น้อย	1. ผู้พบเห็นคนแรก(พนักงานหรือผู้รับเหมา)จากการได้กลิ่นหรือมองเห็นด้วยตาให้แจ้งเหตุฉุกเฉินกับหัวหน้างานหรือห้องควบคุม	ผู้พบเห็นคนแรก
	2. หัวหน้ากะ ส่งเจ้าหน้าที่เดินเครื่อง ตรวจสอบพื้นที่โดยรอบ ความเข้มข้นของเชื้อเพลิงว่าอยู่ในช่วงปลอดภัย หรือไม่เกิน 10% LEL ถ้าเกินให้แจ้ง ห้องควบคุมยกระดับความรุนแรงเป็นปานกลาง สั่งปิดกั้นพื้นที่และห้ามบุคคลภายนอกที่ไม่เกี่ยวข้องเข้าพื้นที่ สั่งหยุดงานที่ก่อให้เกิดความร้อนและประกายไฟทั้งหมด ถ้าเป็นเชื้อเพลิงเหลวให้จัดเตรียมอุปกรณ์ดูดซับเพื่อจำกัดพื้นที่การกระจาย ยกเว้นรั่วอยู่ในพื้นที่หรือภาชนะรองรับ	หัวหน้ากะ
	3. หัวหน้ากะ แจ้งส่วนบำรุงรักษาเพื่อดำเนินการแก้ไข โดยพิจารณาการหยุดการรั่วไหลของเชื้อเพลิงขณะเครื่องจักรทำงานหรือให้หยุดเครื่องจักรและตัดระบบเชื้อเพลิงออก แล้วแต่การพิจารณา	พนักงานส่วนงานเดินเครื่อง
	4. แจ้งผู้ที่เกี่ยวข้องในการแก้ปัญหาอย่างถาวรและการฟื้นฟูสภาพแวดล้อมและการกำจัดขยะเคมีที่เกิด	หัวหน้ากะ
ระดับความรุนแรง ปานกลางถึงมาก	1. ผู้พบเห็นคนแรก(พนักงานหรือผู้รับเหมา)จากการได้กลิ่นหรือมองเห็นด้วยตาให้แจ้งเหตุฉุกเฉินกับหัวหน้างานหรือห้องควบคุม	ผู้พบเห็นคนแรก
	2. เมื่อได้รับแจ้งเหตุฉุกเฉินจากสัญญาณแจ้งเหตุฉุกเฉินและประกาศอพยพ	หัวหน้ากะ
	3. หัวหน้ากะ ส่งเจ้าหน้าที่เดินเครื่อง ตรวจสอบพื้นที่โดยรอบความเข้มข้นของเชื้อเพลิงว่าอยู่ในช่วงปลอดภัยที่มากกว่า 10% LEL ถ้าเกินให้หยุดเครื่องจักรกรณีเป็นก๊าซเชื้อเพลิงให้ปิด Valve ด้านท่อก่อนถึงจุดก๊าซเชื้อเพลิงรั่ว สั่งปิดกั้นพื้นที่และห้ามบุคคลภายนอกที่ไม่เกี่ยวข้องเข้าพื้นที่ สั่งหยุดงานที่ก่อให้เกิดความร้อนและประกายไฟทั้งหมด ถ้าเป็นเชื้อเพลิงเหลวให้จัดเตรียมอุปกรณ์ดูดซับเพื่อกำจัดพื้นที่การกระจาย ยกเว้นรั่วอยู่ในพื้นที่หรือภาชนะรองรับ ในกรณีที่เข้มข้นของเชื้อเพลิงอยู่ในช่วงไม่เกิน 10% LEL ให้ผู้สั่งการเหตุฉุกเฉินพิจารณาว่าจะหยุดเครื่องจักรหรือไม่	หัวหน้ากะ
	4. ทีมฉุกเฉิน สวมชุดดับเพลิง เตรียมอุปกรณ์ดับเพลิงให้พร้อม รอรับคำสั่งจากผู้สั่งการเหตุฉุกเฉิน	พนักงานส่วนงานเดินเครื่อง
	5. หัวหน้าทีมฉุกเฉิน สั่งการแก้ไขเหตุฉุกเฉินในกรณีที่เกิดเพลิงไหม้ระหว่างการทำปฏิบัติการตามแผนฉุกเฉินเพลิงไหม้	ผู้จัดการส่วนงานเดินเครื่อง
	6. เมื่อสามารถควบคุมการรั่วไหลของเชื้อเพลิงได้แล้ว ให้ดำเนินการตามแผนบรรเทาทุกข์ แผนฟื้นฟูและยกเลิกการอพยพ	รายงาน ผจก. โรงไฟฟ้า


"เอกสารนี้เป็นเอกสารใช้ภายในหน่วยงานของบริษัท เอสเอสยูที จำกัด เท่านั้น
หากมีการพิมพ์เอกสารจะถือว่าเอกสารนั้นเป็นเอกสารไม่ควบคุม"

 3005-90-P-02	ระเบียบปฏิบัติงาน	แก้ไขครั้งที่ 02
	เรื่อง การเตรียมพร้อมและตอบสนองในภาวะฉุกเฉิน	วันที่บังคับใช้ 26/ส.ค./2562
	Emergency response plan	หน้า 18 จาก 23

แผนงานฉุกเฉินเชื้อเพลิงก๊าซรั่วไหล




"เอกสารนี้เป็นเอกสารใช้ภายในหน่วยงานของบริษัท เอสเอสยูที จำกัด เท่านั้น
หากมีการพิมพ์เอกสารจะถือว่าเอกสารนั้นเป็นเอกสารไม่ควบคุม"

 3005-90-P-02	ระเบียบปฏิบัติงาน	แก้ไขครั้งที่ 02
	เรื่อง การเตรียมพร้อมและตอบสนองในภาวะฉุกเฉิน	วันที่บังคับใช้ 26/ส.ค./2562
	Emergency response plan	หน้า 19 จาก 23

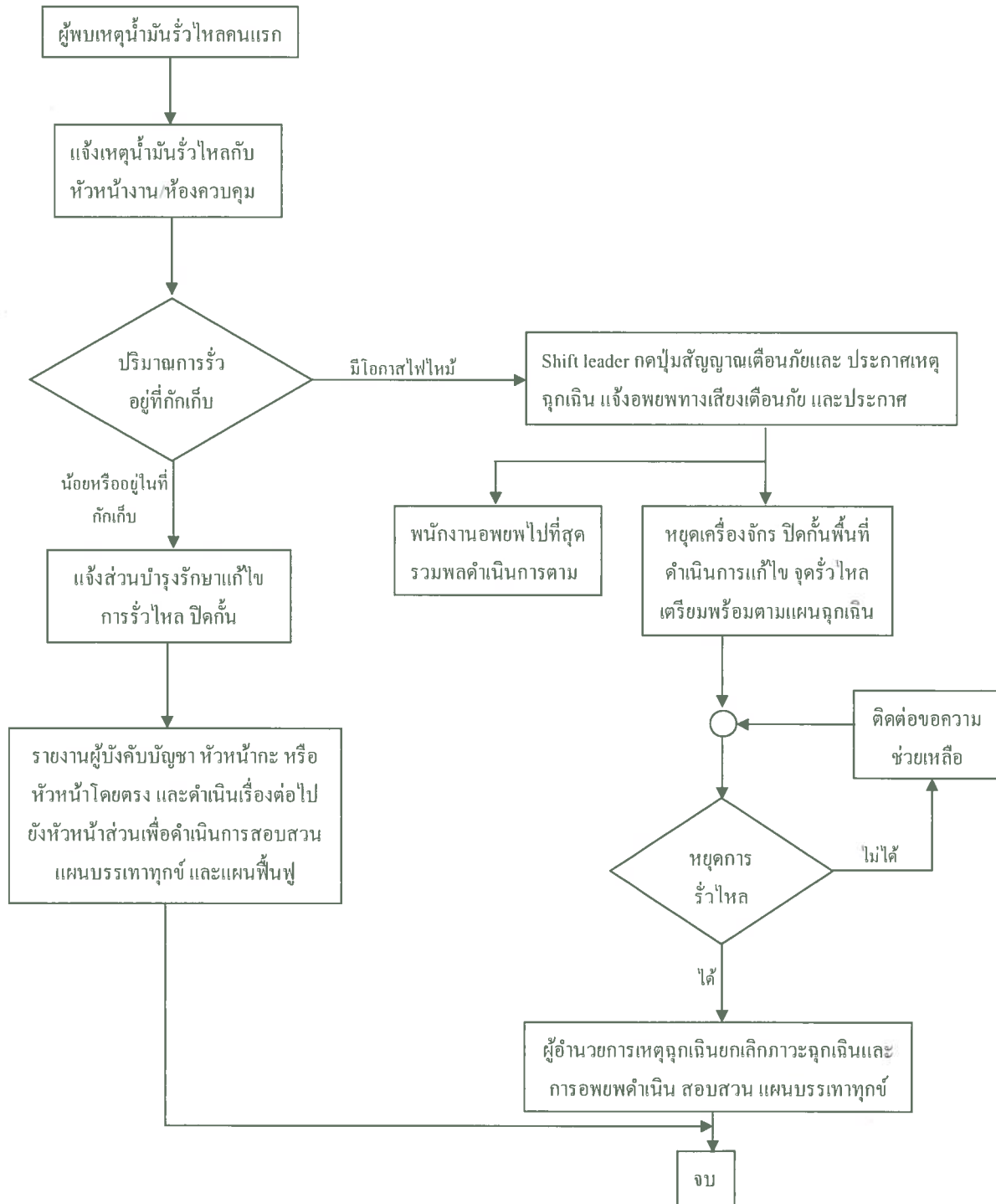
แผนฉุกเฉินกรณีน้ำมันที่ใช้สำหรับการควบคุมและหล่อลื่นรั่วไหล

เหตุฉุกเฉิน	ขั้นตอน	ผู้ดำเนินการ
ระดับความรุนแรงน้อย	1.ผู้พบเห็นคนแรก(พนักงานหรือผู้รับเหมา)มองเห็นด้วยตาจากรอยหยดหรือกลุ่มควัน ให้แจ้งเหตุฉุกเฉินกับหัวหน้างานหรือห้องควบคุม	ผู้พบเห็นคนแรก
	2.หัวหน้ากะ ส่งเจ้าหน้าที่เดินเครื่อง ตรวจสอบและเตรียมอุปกรณ์ดูดซับ เพื่อจำกัดพื้นที่การกระจายหรือภาชนะรองรับ	หัวหน้ากะ
	3.หัวหน้ากะ แจ้งส่วนบำรุงรักษาเพื่อดำเนินการแก้ไข โดยพิจารณาการหยุดการรั่วไหลของน้ำมันที่รั่วไหล	หัวหน้ากะ
	4.แจ้งผู้ที่เกี่ยวข้องในการแก้ปัญหา อย่างถาวรและการฟื้นฟูสภาพแวดล้อมและการกำจัดขยะเคมีที่เกิด	หัวหน้ากะ
ระดับความรุนแรงปานกลางถึงมาก	1.ผู้พบเห็นคนแรก(พนักงานหรือผู้รับเหมา)มองเห็นด้วยตาที่มีการรั่วออกจากระบบปริมาณมากหรือกลุ่มควันให้แจ้งเหตุฉุกเฉินกับหัวหน้างานหรือห้องควบคุม มีโอกาสเกิดเพลิงไหม้	ผู้พบเห็นคนแรก
	2.หัวหน้ากะ ส่งเจ้าหน้าที่เดินเครื่อง ตรวจสอบและเตรียมอุปกรณ์ดูดซับ เพื่อจำกัดพื้นที่ การกระจายหรือภาชนะรองรับ	หัวหน้ากะ
	3.หัวหน้ากะ แจ้งส่วนบำรุงรักษาเพื่อดำเนินการแก้ไข โดยพิจารณาการหยุดการรั่วไหลของน้ำมันที่รั่วไหล	หัวหน้ากะ
	4.ทีมฉุกเฉิน สวมชุดดับเพลิง เตรียมอุปกรณ์ดับเพลิงให้พร้อมรองรับคำสั่งจากผู้สั่งการเหตุฉุกเฉิน	พนักงานส่วนงานเดินเครื่อง
	5.หัวหน้าทีมฉุกเฉิน เข้าประเมินสถานการณ์ รายงานผู้อำนวยการเหตุฉุกเฉินเสนอแนวทางการแก้ไขเหตุฉุกเฉิน	ผู้จัดการส่วนงานเดินเครื่อง
	6.ผู้อำนวยการเหตุฉุกเฉิน สั่งการแก้ไขเหตุฉุกเฉิน ในกรณีที่เกิดเพลิงไหม้ระหว่างการ ให้ปฏิบัติตามแผนฉุกเฉินเพลิงไหม้	รายงาน ผก.โรงไฟฟ้า
	7.เมื่อสามารถควบคุมการรั่วไหลของน้ำมัน ได้แล้ว ให้ดำเนินการตามแผนบรรเทาทุกข์ แผนฟื้นฟูและยกเลิกการอพยพ	รายงาน ผก.โรงไฟฟ้า


“เอกสารนี้เป็นเอกสารใช้ภายในหน่วยงานของบริษัท เอสเอสยูที จำกัด เท่านั้น หากมีการพิมพ์เอกสารจะถือว่าเอกสารนั้นเป็นเอกสารไม่ควบคุม”

 3005-90-P-02	ระเบียบปฏิบัติงาน	แก้ไขครั้งที่ 02
	เรื่อง การเตรียมพร้อมและตอบสนองในภาวะฉุกเฉิน	วันที่บังคับใช้ 26/ส.ค./2562
	Emergency response plan	หน้า 20 จาก 23

แผนงานฉุกเฉินน้ำมันรั่วไหลที่ใช้สำหรับการควบคุมและหล่อลื่นรั่วไหล



"เอกสารนี้เป็นเอกสารใช้ภายในหน่วยงานของบริษัท เอสเอสยูที จำกัด เท่านั้น
หากมีการพิมพ์เอกสารจะถือว่าเอกสารนั้นเป็นเอกสารไม่ควบคุม"

 3005-90-P-02	ระเบียบปฏิบัติงาน	แก้ไขครั้งที่ 02
	เรื่อง การเตรียมพร้อมและตอบสนองในภาวะฉุกเฉิน	วันที่บังคับใช้ 26/ธ.ค./2562
	Emergency response plan	หน้า 21 จาก 23

แผนหลังเกิดเหตุฉุกเฉิน(กรณีเกิดเหตุจริง) ประกอบด้วย

แผนปฏิรูป หลังจากเกิดเหตุการณ์เพลิงไหม้ขึ้นใน โรงไฟฟ้า เกิดโดยการนำรายงานผลการประเมินจากทุกด้านจากสถานการณ์จริงมาปรับปรุงแก้ไข โดยเฉพาะแผนการป้องกันอัคคีภัย แผนปฏิบัติการเมื่อเกิดเหตุเพลิงไหม้ แผนบรรเทาทุกข์(ทันทีที่เพลิงสงบ)รวมทั้งปรับปรุงแก้ไขตัวบุคลากรต่างๆที่มีข้อบกพร่อง

การปรับปรุงแผนป้องกันและระงับอัคคีภัย มีขึ้นเมื่อ

- มีการเปลี่ยนแปลงแก้ไขระเบียบข้อบังคับ
- แผนการที่เขียนไว้เดิมใช้ไม่ได้ผล โดยประเมินจากการซ้อมแผนป้องกันและระงับอัคคีภัย
- มีการเพิ่มระบบและอุปกรณ์ขึ้นภายในโรงไฟฟ้า ที่อาจมีผลต่อการเกิดเหตุผิดปกติ
- มีการเปลี่ยนแปลงผู้อำนวยการดับเพลิง
- มีการเปลี่ยนแปลงหรือย้ายตำแหน่งอุปกรณ์ที่ใช้ในการป้องกันและระงับอัคคีภัย เช่น Fire Hose, Fire Extinguisher ฯลฯ
- มีการเปลี่ยนแปลงหน่วยงานที่รับผิดชอบทั้งหมดภายในโรงไฟฟ้า และหน่วยงาน หรือหน่วยงานรัฐบาลที่เกี่ยวข้อง

หลังจากเกิดเหตุการณ์ผิดปกติ ผู้เข้าร่วมสังเกตการณ์จะให้คำปรึกษาเพื่อหาข้อสรุป ดังนี้

- แผนที่วางไว้บรรลุตามวัตถุประสงค์และวิธีปฏิบัติที่กำหนดไว้หรือไม่
- แนวทางปฏิบัติที่วางไว้เพียงพอสำหรับใช้งานได้หรือไม่
- จำเป็นที่จะต้องมีการเปลี่ยนแปลงแผนบางอย่างหรือไม่
- แผนงานที่บริเวณใดบ้าง ควรระมัดระวังเป็นพิเศษ
- การติดต่อประสานงานกับหน่วยงานต่างๆ ได้ผลเพียงพอหรือไม่


แผนบรรเทาทุกข์

- ประชาสัมพันธ์ สาเหตุการเกิดอัคคีภัยและแนวทางป้องกันในรูปแบบต่างๆ
- โครงการดูแลผู้ป่วยหลังเกิดเหตุ
- โครงการปรับปรุงซ่อมแซมและสรรหาสิ่งอำนวยความสะดวกให้กลับคืนสภาพปกติ

4.4 ข้อควรระวังด้านสิ่งแวดล้อม และความปลอดภัย

- การระงับเหตุฉุกเฉิน ผู้ปฏิบัติงานจะต้องได้รับการอบรม ตามวิธีปฏิบัติงานเรื่อง การเตรียมพร้อมและตอบสนองในสภาวะฉุกเฉิน
- ผู้ปฏิบัติงานต้องสวมอุปกรณ์ป้องกันภัยส่วนบุคคลตามที่กำหนดไว้อย่างเคร่งครัด
- การปฏิบัติงานเกี่ยวกับสารเคมีไม่อนุญาตให้เข้าใกล้เหตุฉุกเฉินเพียงลำพัง จะต้องมีผู้ช่วยเหลืออย่างน้อย 1 ท่าน ทุกครั้ง
- ขยะของเสียใดๆ ที่เกิดจากเหตุฉุกเฉิน จะต้องมี การป้องกันมิให้ออกไปปนเปื้อนกับสิ่งแวดล้อม และจะต้องมีการกำจัดที่ถูกต้องตามข้อกำหนด หรือกฎหมายข้อบังคับ
- กรณีเกิดเหตุฉุกเฉินหรืออุบัติเหตุร้ายแรง ต้องจัดส่งรายงานสถานการณ์ที่มีเนื้อหาครอบคลุมสาเหตุ ความเสียหายต่อชีวิตและทรัพย์สินและชุมชนในพื้นที่ใกล้เคียงรวมทั้งแผนการซ่อมแซมให้คณะกรรมการประกอบกิจการพลังงานทราบโดยมิชักช้า

"เอกสารนี้เป็นเอกสารใช้ภายในหน่วยงานของบริษัท เอสเอสยูที จำกัด เท่านั้น
หากมีการพิมพ์เอกสารจะถือว่าเอกสารนั้นเป็นเอกสารไม่ควบคุม"

 3005-90-P-02	ระเบียบปฏิบัติงาน	แก้ไขครั้งที่ 02
	เรื่อง การเตรียมพร้อมและตอบสนอง ในภาวะฉุกเฉิน	วันที่บังคับใช้ 26/ส.ค./2562
	Emergency response plan	หน้า 22 จาก 23

5. เอกสารอ้างอิง : (References)

- คู่มือความปลอดภัย
- แผนผังจราจรและอุปกรณ์ฉุกเฉิน (อ่างล้างตาและฝักบัวฉุกเฉิน ตู้เก็บชุดดับเพลิง ,SCBA,จตุรรวมพล,จุดเก็บอุปกรณ์ชุดชับน้ำมัน และสารเคมี)
- แผนผังหัวส่งน้ำดับเพลิง , ตู้เก็บสายดับเพลิง,ตู้ดับเพลิง
- แผนผัง ถังดับเพลิง
- ใบอนุญาตประกอบกิจการผลิตไฟฟ้าจากก๊าซธรรมชาติ


6. บันทึก : (Document record)

ลำดับที่	ชื่อเอกสาร
1.	แบบประเมินการซ้อมแผนฉุกเฉิน(3005-90-P-02A rev.01)
2.	แบบบันทึกนับยอดจำนวนคนเมื่อเกิดเหตุฉุกเฉิน (SSUT Head Count form)(3005-90-P-02B)

7. ภาคผนวก : (Appendix)

- ตารางบันทึกการจัดเก็บเอกสาร

“เอกสารนี้เป็นเอกสารใช้ภายในหน่วยงานของบริษัท เอสเอสยูที จำกัด เท่านั้น
หากมีการพิมพ์เอกสารจะถือว่าเอกสารนั้นเป็นเอกสารไม่ควบคุม”

 3005-90-P-02	ระเบียบปฏิบัติงาน	แก้ไขครั้งที่ 02
	เรื่อง การเตรียมพร้อมและตอบสนองในภาวะฉุกเฉิน	วันที่บังคับใช้ 26/ส.ค./2562
	Emergency response plan	หน้า 23 จาก 23

ภาคผนวก

ตารางบันทึกการจัดเก็บเอกสาร

ระเบียบปฏิบัติงาน เรื่อง การเตรียมพร้อมและตอบสนองในภาวะฉุกเฉิน (Emergency response plan)

ชื่อบันทึก	ผู้รับผิดชอบ	การจัดเก็บ			การทำลาย	
		วิธีการ	สถานที่	เวลาจัดเก็บ	ผู้อนุมัติ	วิธีการ
แบบประเมินการซ้อมแผนฉุกเฉิน(3005-90-P-02A rev.01)	HSE	ใส่แฟ้ม	ตู้เก็บเอกสารดีก Admin ชั้น2	3 ปี	Plant Manager	reuse
แบบบันทึกนับยอดจำนวนคนเมื่อเกิดเหตุฉุกเฉิน (SSUT Head Count form) (3005-90-P-02B)	HSE	ใส่แฟ้ม	ตู้เก็บเอกสารดีก Admin ชั้น2	3 ปี	Plant Manager	reuse

"เอกสารนี้เป็นเอกสารใช้ภายในหน่วยงานของบริษัท เอสเอสยูที จำกัด เท่านั้น
หากมีการพิมพ์เอกสารจะถือว่าเอกสารนั้นเป็นเอกสารไม่ควบคุม"

ชื่อผู้ประเมิน.....

วันที่ประเมิน.....

จุดที่ยื่นสังเกตการณ์.....

หัวข้อ	รายการที่ประเมิน	คะแนน			สิ่งที่สังเกตพบ / ข้อเสนอแนะ
		1	3	5	
1. การสื่อสาร / แจ้งเหตุ	1.1 ได้ยินสัญญาณดังครั้งแรกเมื่อเวลา.....น.				
	1.2 สัญญาณแจ้งเหตุ และ ประกาศเสียงดังฟังชัด				
	1.3 สัญญาณแจ้งเหตุ สื่อความหมายได้ถูกต้องและไม่สับสน				
	1.4 พนักงานทุกคนเข้าใจสัญญาณ / ประกาศ และปฏิบัติตามได้ถูกต้อง				
	1.5 อุปกรณ์ในการสื่อสารเพียงพอ และสามารถใช้งานได้ดี				
	1.6 แจ้งทีมเพลิง เวลา.....น.				
	1.7 ทีมดับเพลิงมาถึง เวลา.....น.				
2. การอพยพ	2.1 ได้ยินสัญญาณ / ประกาศแจ้งอพยพ เวลาน.				
	2.2 พนักงานคนแรกที่ออกจากประตูเวลาน.				
	2.3 พนักงานคนสุดท้ายที่ออกจากประตูเวลาน.				
	2.4 เส้นทางในการอพยพไม่มีสิ่งกีดขวาง				
	2.5 ประตูทางออกฉุกเฉินเปิดได้สะดวก และไม่มีสิ่งกีดขวาง				
	2.6 สัญลักษณ์ประตูทางออกฉุกเฉิน มองเห็นชัดเจน				
	2.7 ไฟฉุกเฉิน ทำงานตามปกติ				
	2.8 หัวหน้าทีมอพยพ แสดงตนและสื่อสารชัดเจน				
	2.9 พนักงานออกทางที่กำหนดหรือไม่				
	2.10 พนักงานมีความกระตือรือร้น (ห้ามวิ่ง, ห้ามเดินชกซ้ำ)				
3. การนับจำนวน	3.1 เริ่มนับจำนวนพนักงานเมื่อเวลา.....น.				
	3.2 นับจำนวนพนักงานเสร็จเมื่อเวลา น.				
	3.3 ให้พนักงานอพยพกลับเวลา น.				
	3.4 ความเป็นระเบียบเรียบร้อยในการอพยพ				
	3.5 มีปัญหา และ อุปสรรคในการตรวจสอบรายชื่อหรือไม่				
4. การช่วยเหลือ ผู้สูญหาย/ผู้บาดเจ็บ	4.1 แจ้งค้นหาผู้บาดเจ็บ/คนหาย เวลา.....น.				
	4.2 ค้นหาผู้บาดเจ็บ/คนหายพบ เวลา.....น.				
	4.3 โทรเรียกรถพยาบาล เวลา.....น.				
	4.4 รถพยาบาลมาถึง เวลา.....น.				
	4.5 ทีมค้นหา / ทีมปฐมพยาบาล เคลื่อนย้ายนำส่งผู้บาดเจ็บได้อย่างปลอดภัย				

ชื่อผู้ประเมิน.....

วันที่ประเมิน.....

จุดที่ยื่นสังเกตการณ์.....

หัวข้อ	รายการที่ประเมิน	คะแนน			สิ่งที่สังเกตพบ / ข้อเสนอแนะ
		1	3	5	
4. การช่วยเหลือผู้สูญหาย/ผู้บาดเจ็บ	4.6 มีการเตรียมพร้อมของอุปกรณ์ และเวชภัณฑ์ในการปฐมพยาบาล				
	4.7 ความเตรียมพร้อมของรถพยาบาลฉุกเฉิน				
5. การปฏิบัติงานของทีมดับเพลิง	5.1 การประเมินสถานการณ์และการตัดสินใจของหัวหน้าทีม				
	5.2 การวางแผนในการหามาตรการเพื่อแก้ไขสถานการณ์เฉพาะหน้า เพื่อให้เกิดเหตุสูญเสียน้อยที่สุด				
	5.3 การสั่งการของหัวหน้าทีมระงับเหตุฉุกเฉินไปยังหน่วยงานต่างที่เกี่ยวข้อง				
	5.4 การแจ้งรายละเอียดเกี่ยวกับเหตุฉุกเฉินไปยังหน่วยงานต่าง ๆ ถูกต้องชัดเจน				
	5.5 มีการแจ้งเพื่อขอความช่วยเหลือจากหน่วยงานภายนอกได้อย่างทันท่วงที				
	5.6 ใช้มาตรการในการระงับเหตุได้อย่างเหมาะสม ทันท่วงที				
	5.7 การใช้อุปกรณ์ป้องกันอันตรายได้อย่างเหมาะสม				
	5.8 ความพร้อมในการเข้าดำเนินการตามมาตรการของทีม				
	5.9 มีการป้องกันการลุกลาม และแพร่กระจายของเหตุฉุกเฉินอย่างเหมาะสม				
	5.10 การจัดการกับอุปกรณ์ที่นำมาใช้ เช่น เศษผ้า, อุปกรณ์ป้องกันอันตรายส่วนบุคคล				
	5.11 มีการดำเนินการเพื่อลดผลกระทบต่อสิ่งแวดล้อม				
	รวม				

ข้อเสนอแนะอื่น ๆ

หมายเหตุ : เกณฑ์การให้คะแนน

5 = ดีมาก

3 = ดี

1 = ต้องปรับปรุง

การประเมิน (คะแนนรวม*100)/(จำนวนข้อที่ทำการประเมิน*5)

> 60 คะแนนขึ้นไป = ดีมาก

> 50 - 60 คะแนน = ดี

< 50 คะแนน = ต้องปรับปรุง

SSUT Head Count form

วันที่: _____

จำนวนรปภ. _____ คน

จำนวนพนักงานรวม: _____ คน

จำนวน ผู้รับเหมา: _____ คน

จำนวนรวมทั้งหมด : _____ คน

รายชื่อแยกตามจุด

จุดที่1	จุดรวมพลที่1 (รวม รปภ.)	_____	คน
จุดที่2	จุดรวมพลที่2	_____	คน
จุดที่3	CCR	_____	คน
จุดที่4	จุดเกิดเหตุ	_____	คน
จุดที่5	Fire Pump	_____	คน
จุดที่6	ห้องควบคุมระบบไฟฟ้า	_____	คน

จำนวนรวมทั้งหมด : _____ คน

SSUT Head Count form

วันที่: _____

จำนวนรปภ. _____ คน

จำนวนพนักงานรวม: _____ คน

จำนวนผู้รับเหมา: _____ คน

จำนวนรวมทั้งหมด: _____ คน

รายชื่อแยกตามจุด

จุดที่1	จุดรวมพลที่1 (รวม รปภ.)	_____	คน
จุดที่2	จุดรวมพลที่2	_____	คน
จุดที่3	CCR	_____	คน
จุดที่4	จุดเกิดเหตุ	_____	คน
จุดที่5	Fire Pump	_____	คน
จุดที่6	ห้องควบคุมระบบไฟฟ้า	_____	คน

จำนวนรวมทั้งหมด _____ คน